

## Manche 2 - Mercredi 21 Janvier 2026

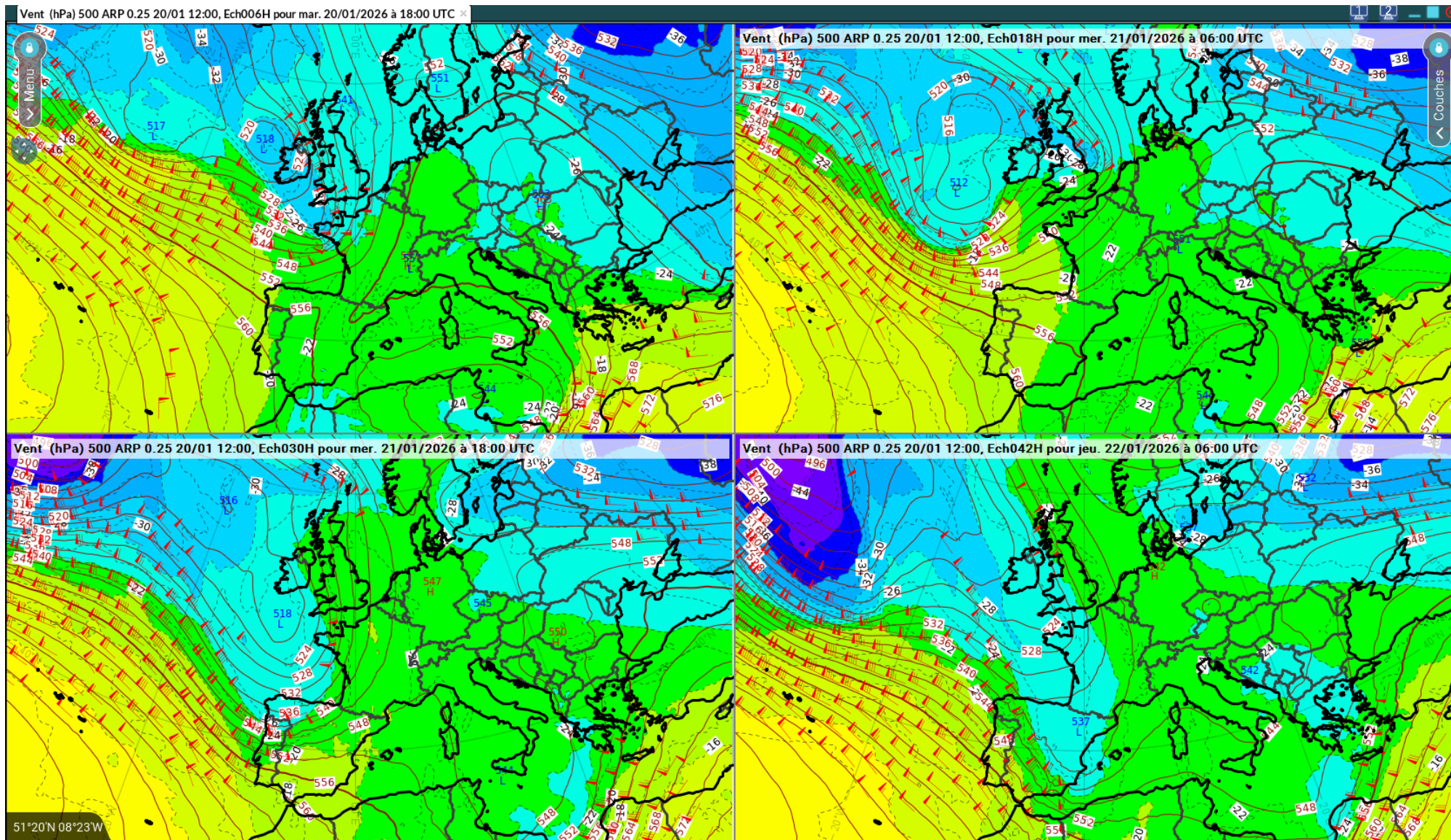
Soumis par compte synthese le mer, 01/21/2026 - 17:53

**Paramètres observés:**

	Observations	Intervalle des prévisions	Moyenne des prévisionnistes	Nombre de bonnes prévisions
Tn	7.7	5°C à 10°C	7.8°C	12
Tx	13.8	11°C à 15.7°C	12.6°C	0
RR24	0.4	32 non, 31 traces et 61 entre 0.1mm et 2.2mm	0.3 mm	17
Brouillard	NON	0.8% OUI 99.2% NON	NON	123

**Nombre de participants:** 124

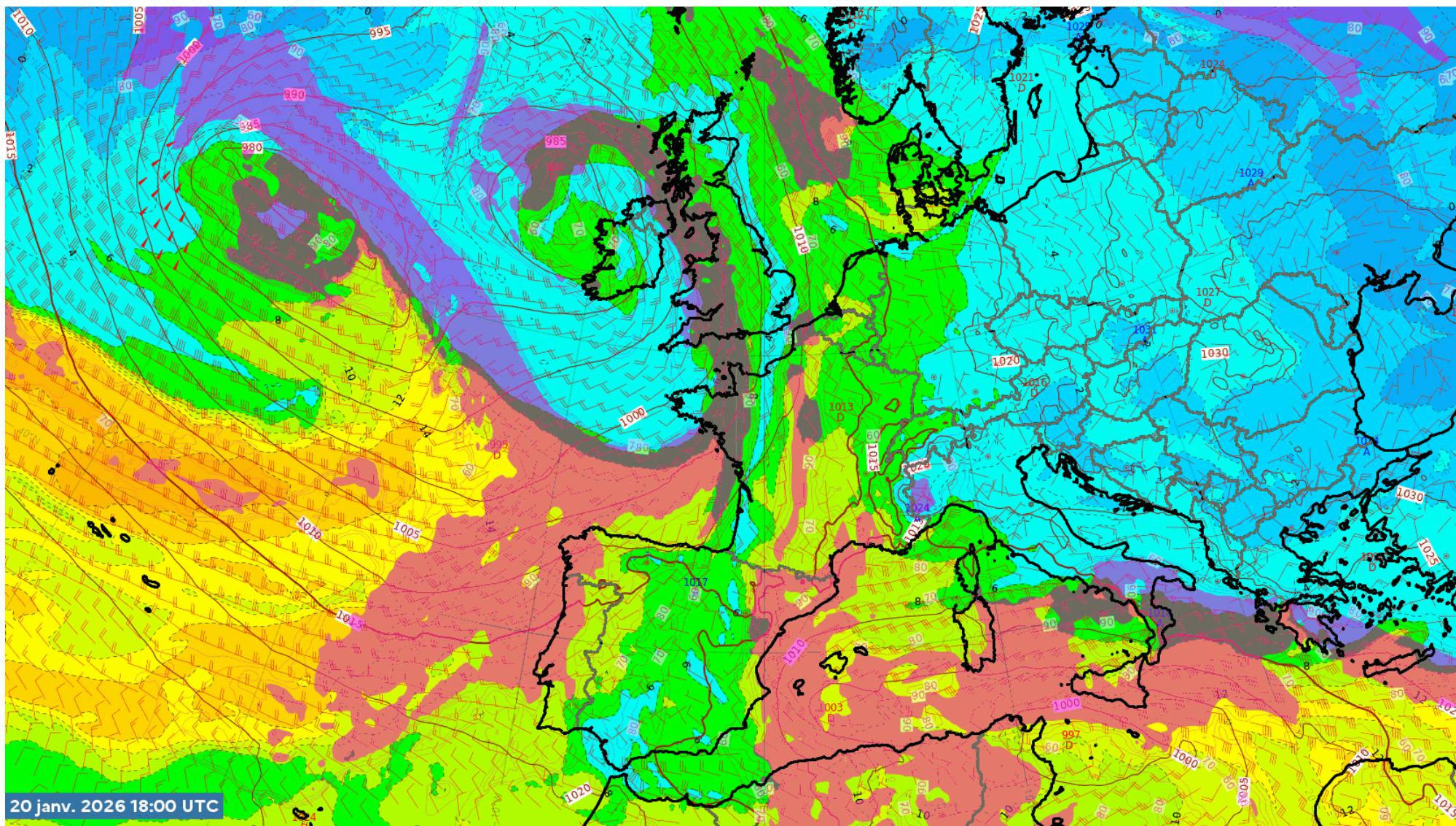
## Situation générale



Z,T et vent (>60kt) au niveau 500hPa, issus du modèle ARP du réseau du 20/01/26 12Z. Cartes toutes les 12h entre le 20/01/26 18Z à 22/01/26 à 06Z

Au cours de cette manche, la situation en altitude est pilotée par deux bas géopotentiels très rapprochés situés au NO de l'Irlande jusqu'à 512 damgp. Le dernier se prolonge progressivement au cours de la journée par un thalweg thermique et dynamique jusqu'au Proche-Atlantique en passant par la Bretagne. Il dernier va redresser et accélérer le flux devenant rapide sur la moitié ouest de la France, on passe alors d'un flux ondulant qui tend à devenir temporairement méridien en fin d'échéance sur cette moitié ouest. Le reste du pays est concerné par un col avec un flux très faible qui s'étend du SO au NE de la France avant de vite s'évacuer vers l'est. Les conditions devraient êtres alors perturbées sur la moitié ouest, située en aval du thalweg.





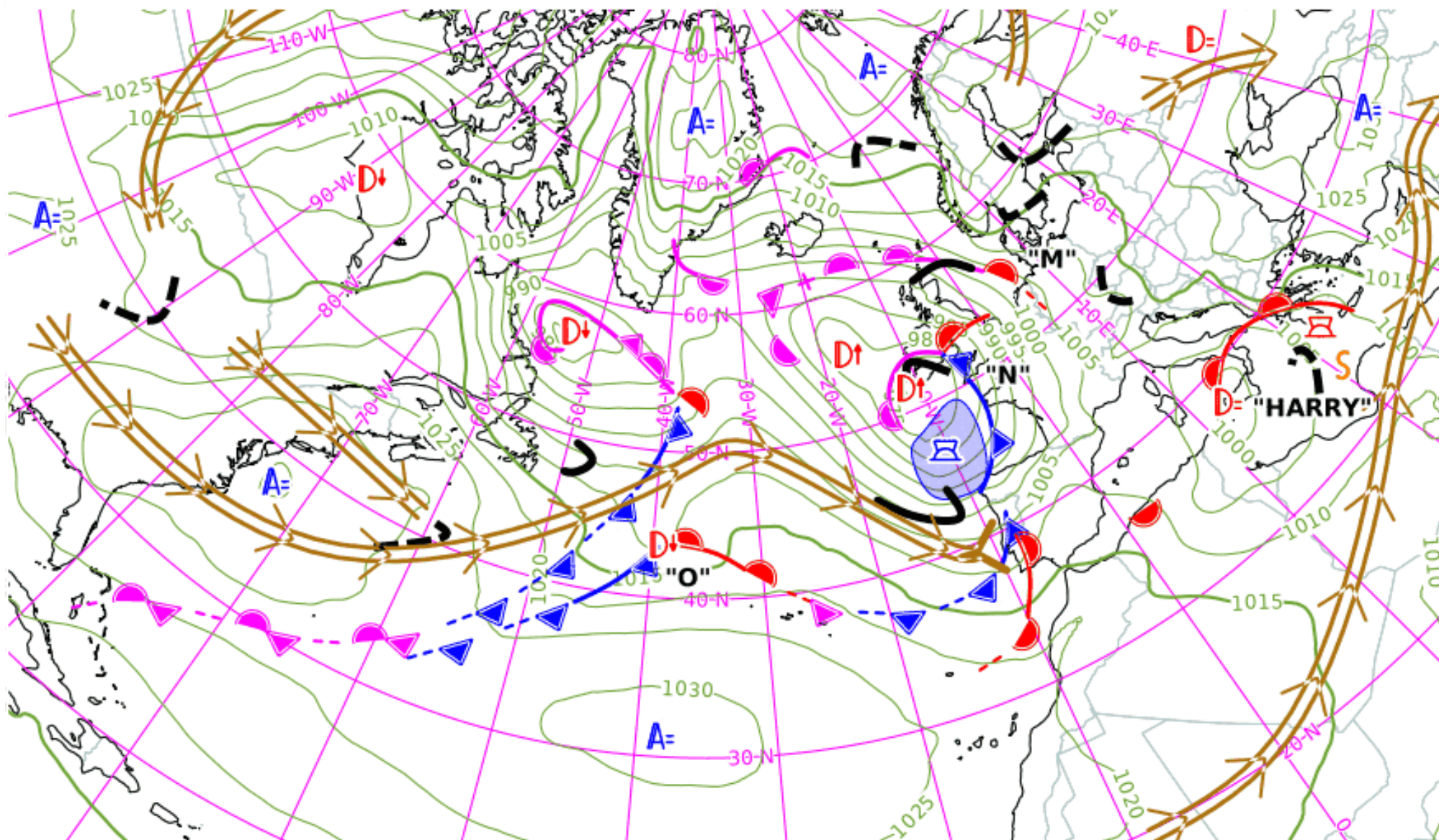
**Vent 10m, Théta'W 850hPa, Humidité 700hPa, Pmer issu du modèle ARP du réseau du 20/01/12Z. Animation du 20/01/26 18z au 22/01/26 3z.**

En surface, on a la présence de deux dépressions successives situées à l'ouest de l'Irlande mardi en fin de journée. La première ne nous concerne pas et balaye le quart nord-ouest de la France dans la nuit de

mardi à mercredi puis se comble dans la journée en s'évacuant par les îles britanniques. La seconde dépression arrive juste après et se creuse en début de journée puis se comble en milieu d'après-midi. La France sera concernée par le corps de la dépression lors de la journée du mercredi avant d'être sous un ciel de traîne en fin d'échéance après le passage du front froid que l'on observe grâce aux humidités. Ainsi, cette 2ème dépression apportera un flux modéré à fort de sud-ouest sur la façade Atlantique. Le reste de la France est concerné par un flux faible de sud à sud-est apportant de la douceur sur le pays. On s'attend à des conditions perturbées sur une bonne partie du pays avec des conditions favorables à la formation du vent d'Autan. Le midi-toulousain, sous des champs plus élevés et en flux de sud, restera en marge de la partie active de ces perturbations durant la journée du 21.



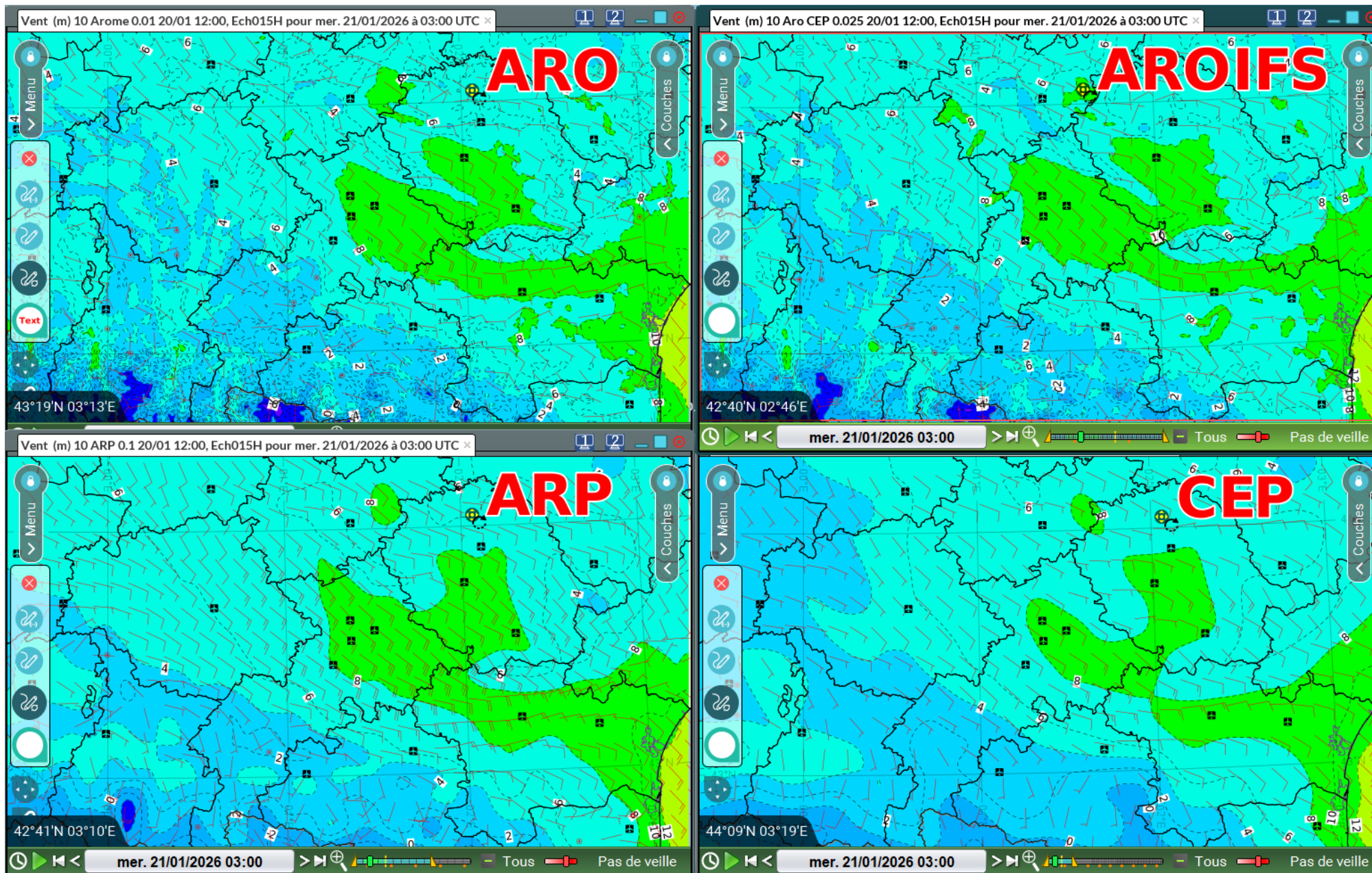
ANASYG du mer. 21/01/2026 - 12 UTC



**ANASYG du 21/01/26 12z**

**Enjeux à l'échelle régionale**

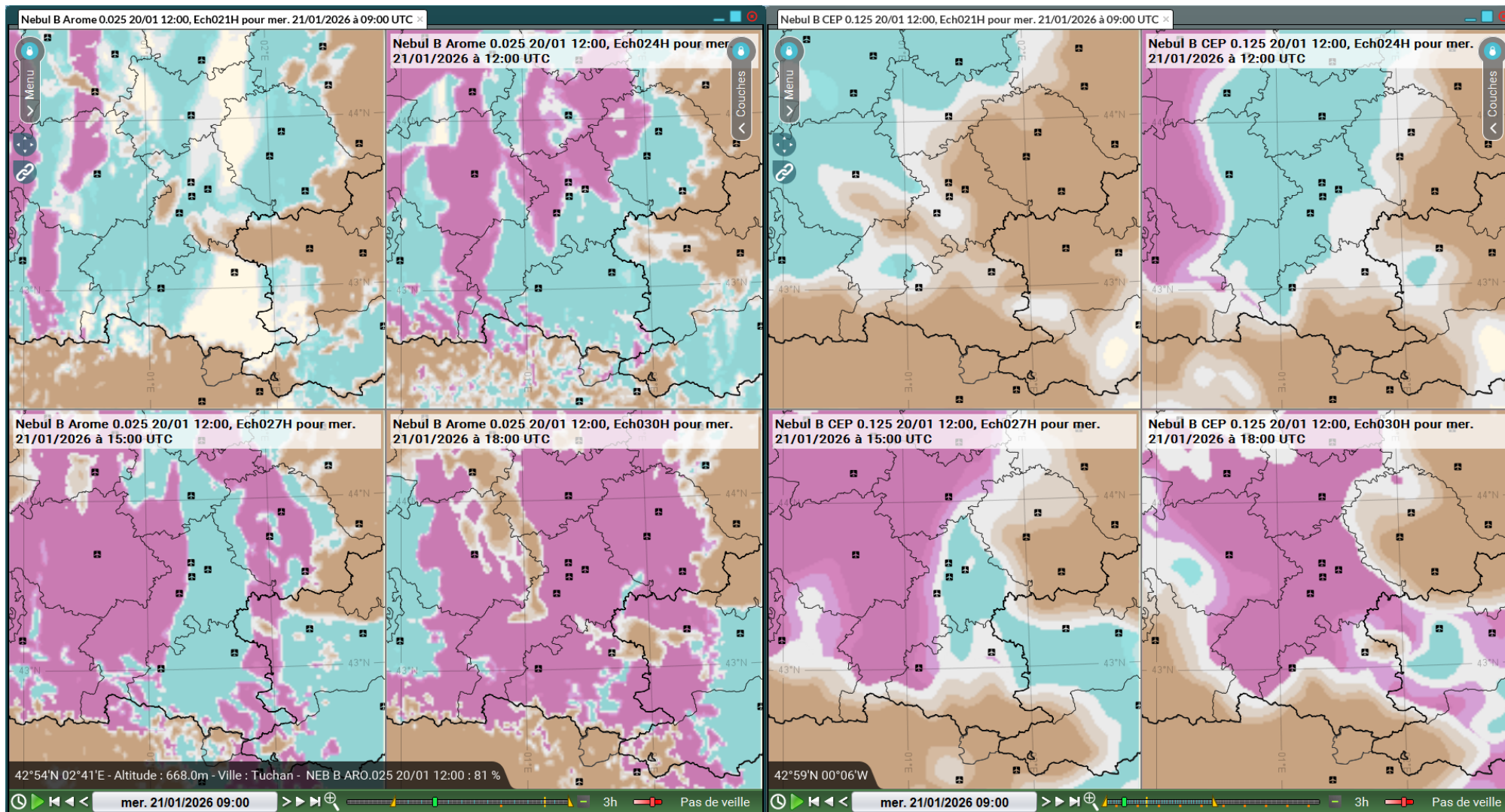






**Vent(10m), T(2m) issue des modèles ARP, CEP, ARO et AROIFS du réseau de 20/01 12z**

Cette manche a été orchestrée par le vent d'Autan pour les températures minimales. En effet, pour la température minimale, nos quatre modèles avaient bien prévu cette langue de douceur apportée par le vent d'Autan. On remarque une grande différence entre les zones sous l'influence du vent d'Autan et celles sous dévente au niveau des températures, car les zones de dévente présentent des valeurs prévues de  $T_n$  autour de  $3/4$  °C, alors que les prévisions pour les stations sous le vent d'Autan étaient à plus de  $7/8$  °C. Voir le paragraphe observations concernant ces zones observées.

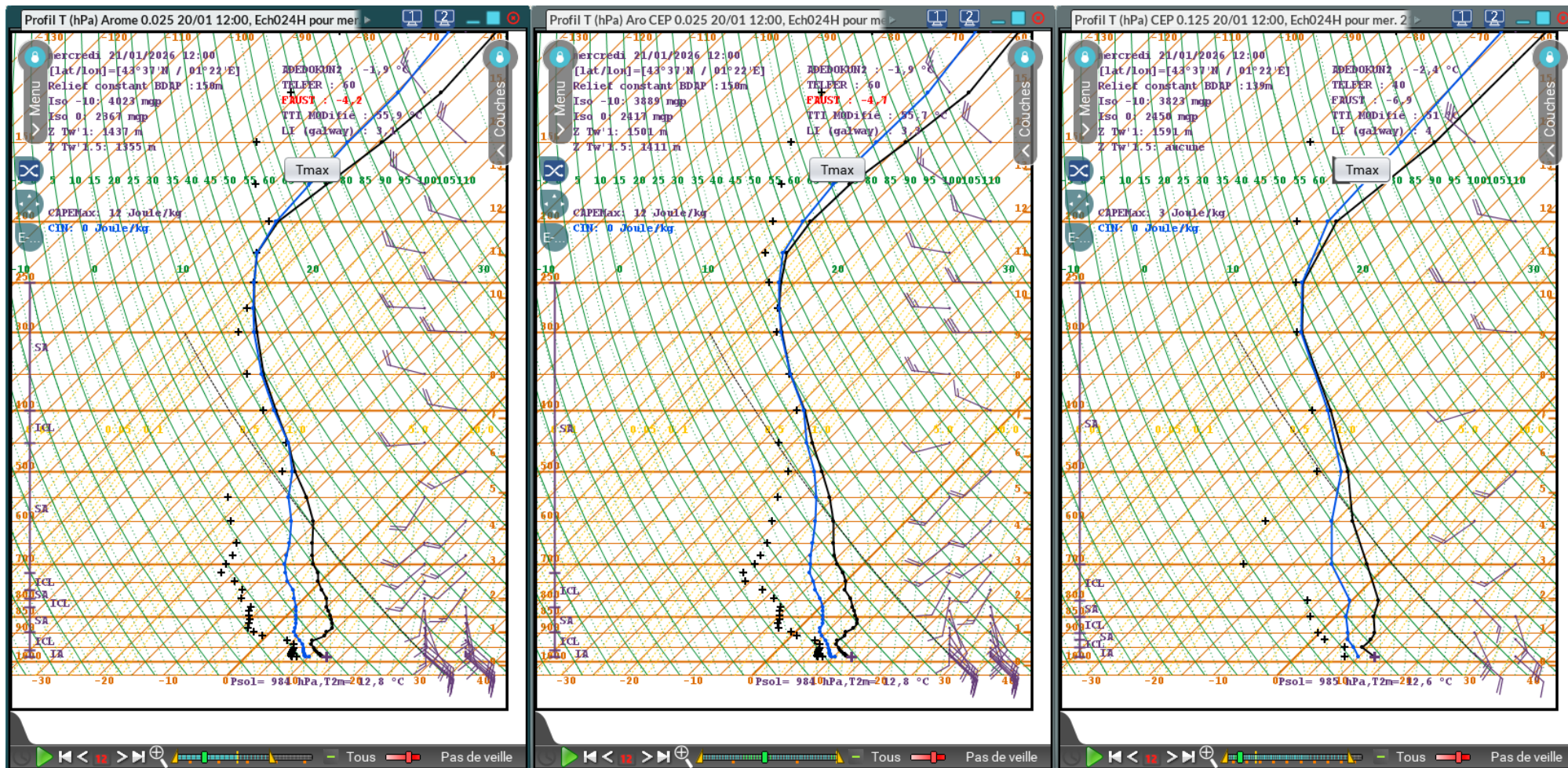


### Nébulosité Haute,Moyenne et Basses, issue des modèles ARO et CEP du réseau de 20/01 à 12z. Une carte toute les 3h entre 9z et 18z

Pour la température maximale, c'est la nébulosité qui va jouer un rôle important. Avec le mélange dû au vent d'Autan, il faut pas mal de rayonnement solaire pour que la température augmente. Les modèles prévoient une journée plutôt couverte (ou fortement voilée) avec des nuages hauts et moyens, donc peu de rayonnement pour la journée. Finalement, le soleil a été présent jusqu'à 14h ce qui a bien fait augmenter la température pendant une bonne partie de la journée.

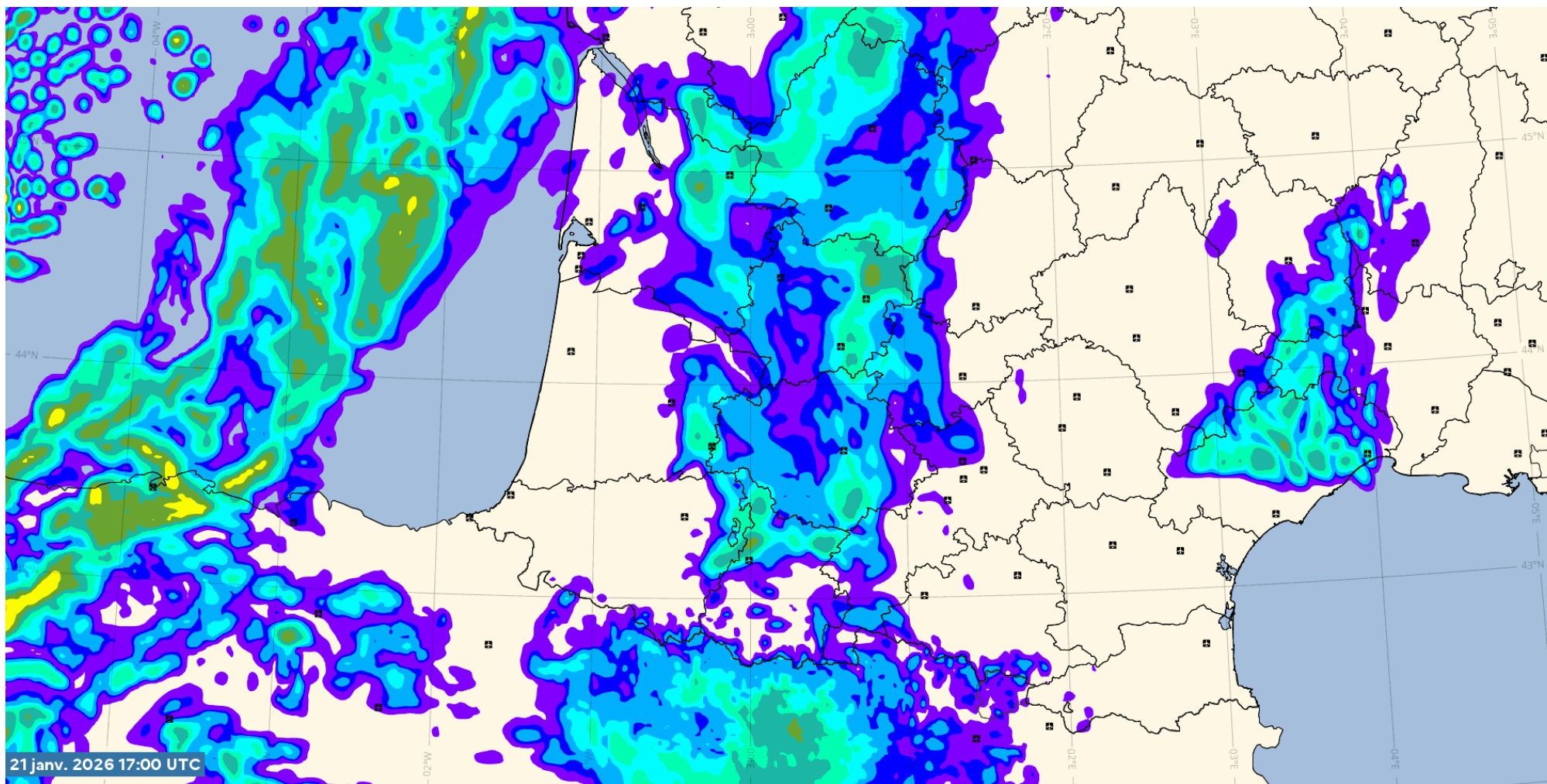






Profils verticaux sur la station de Blagnac le 21/01/26 12z. ARO (gauche), ARO-CEP (milieu), CEP (droite) du run du 20/11/12 12Z.

On retrouve bien que les tous les modèles modélisent une couverture nuageuse en milieu de journée ainsi que le vent d'autan. AROME modélise des nuages moyens contrairement aux deux autres modèles qui modélisent uniquement des nuages hauts. Ainsi, les modèles suggéraient la présence d'une couverture nuageuse pour la journée du mercredi avec un vent d'autan faible à modéré.

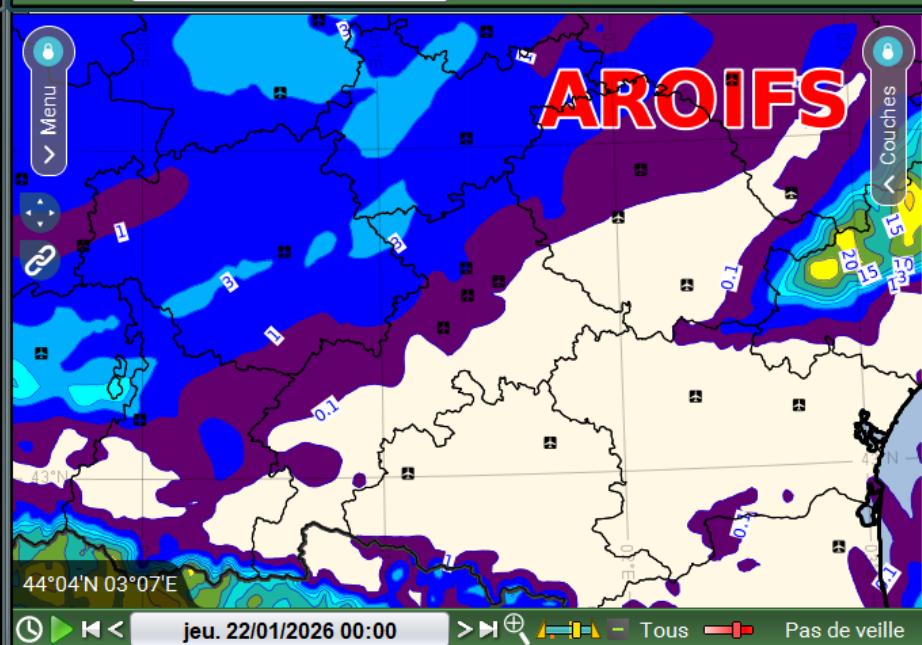
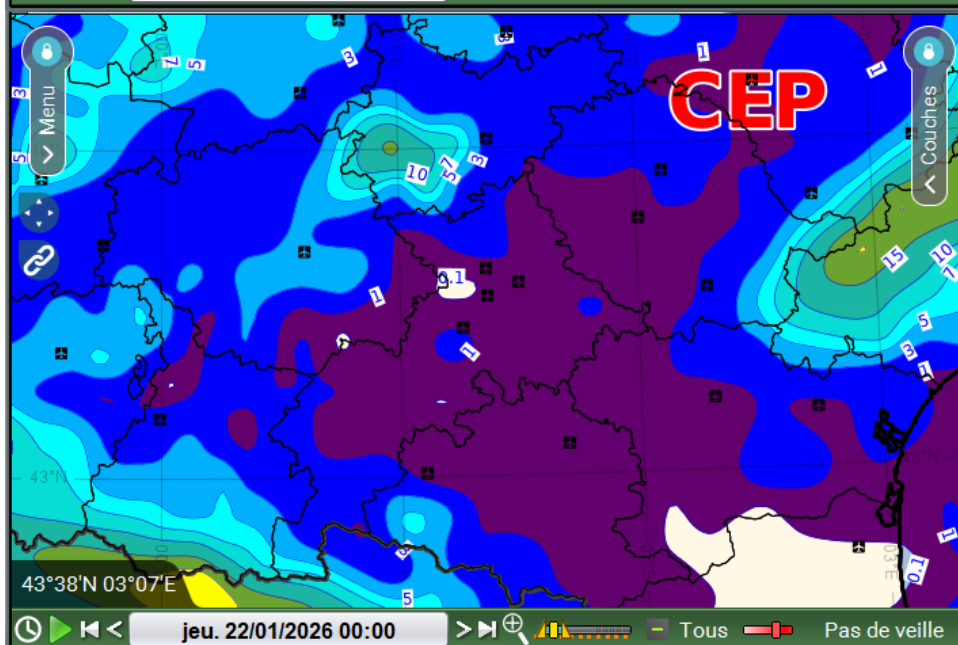
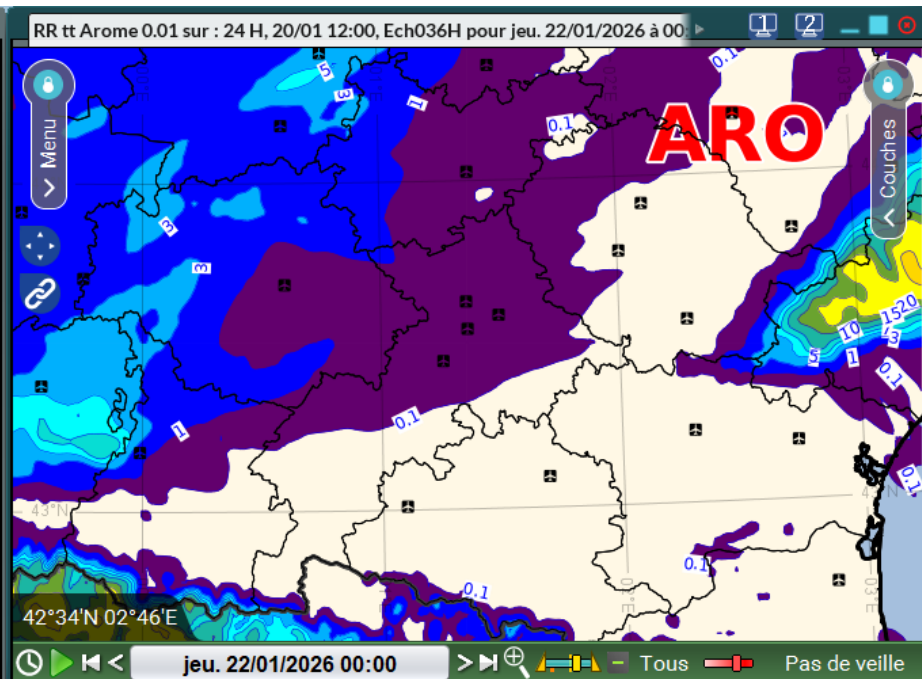
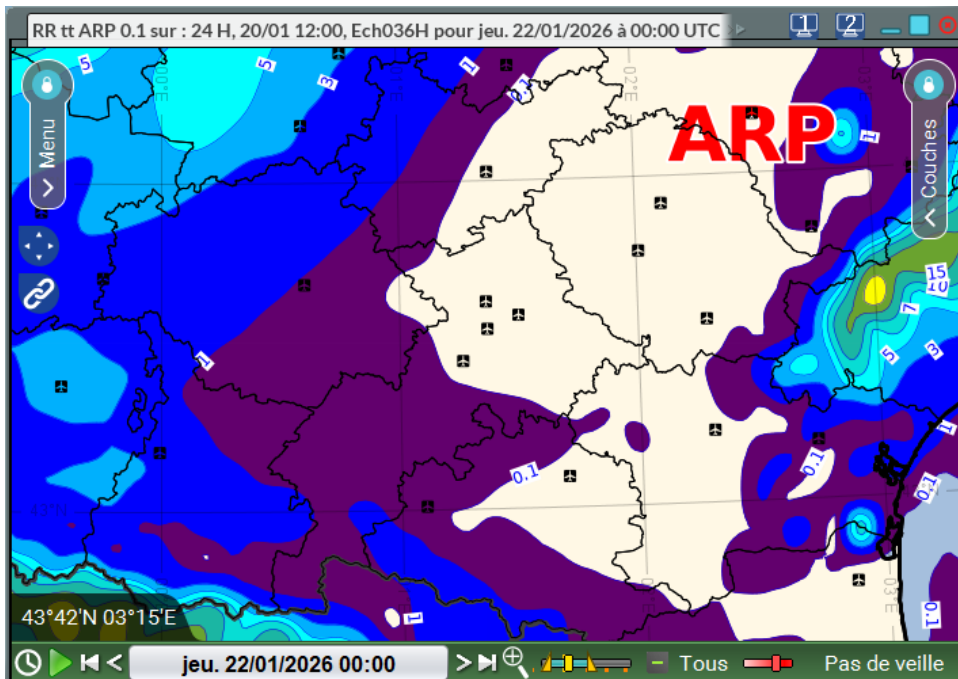


### Réflexivité max simulée par AROME du run du 20/01/26 12Z. Animation du 21/01/26 17z au 22/01/26 4z.

L'occurrence de RR est l'enjeu de cette manche. On remarque que le modèle AROME simule deux passages pluvieux sur la station au cours de la manche. Ces bandes pluvieuses sont liées au passage du corps de la perturbation sur la France en journée : c'est assez complexe, mais le passage pluvieux correspond à une zone d'ascendances à 600 hPa qui est corrélée à une langue chaude en tpw à ce même niveau. Le front froid suggéré par AROME arriverait dans la nuit de mercredi à jeudi et ne devrait pas nous concerner durant cette manche.



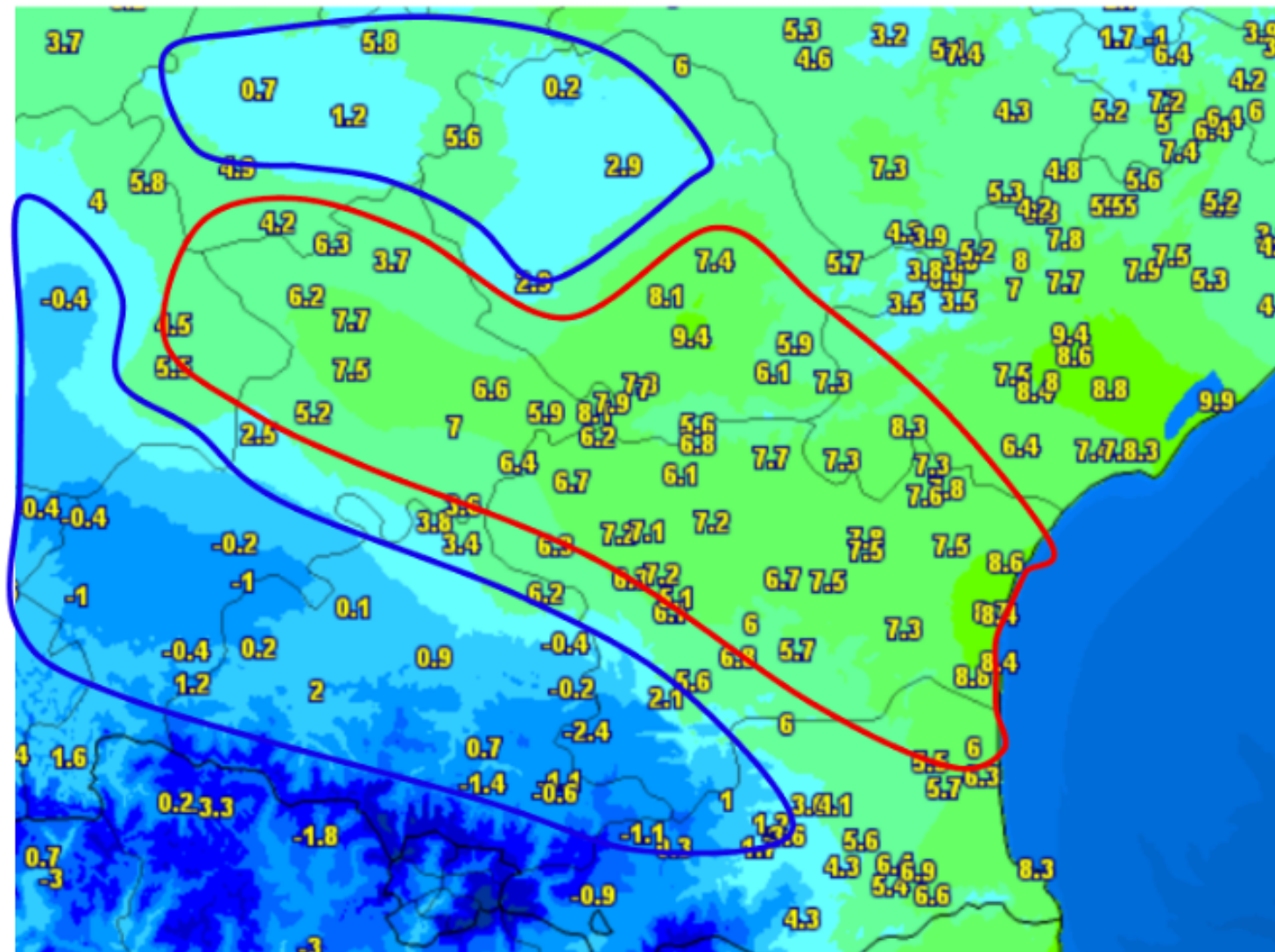




## **RR24h pour la journée du 21/01/26, issue des modèle ARP, CEP, ARO et AROIFS du réseau de 20/01 12z**

Les RR de la journée étaient plutôt bien prévues par les modèles de 12z. En effet, seul ARPEGE ne prévoyait pas de précipitations pour la journée. Les autres modèles prévoyaient quelques précipitations jusqu'à 1mm en 24h pour AROME IFS. Ce n'est pas le passage du front froid qui provoquerait ces précipitations mais bien une ondée en lien avec le front chaud qui touche Blagnac autour de 19z. Pour le front froid de la perturbation les modèles proposent une dissipation du front avant son arrivée sur Blagnac.

## **Observations**

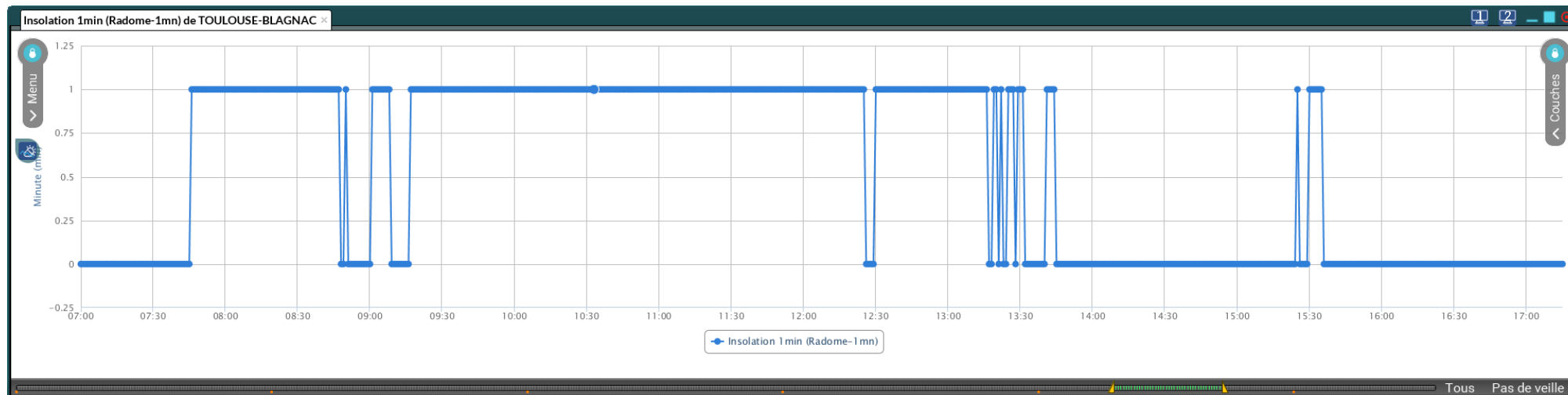


— Zone de Marin et d'Autan  
 — Zone de dévente

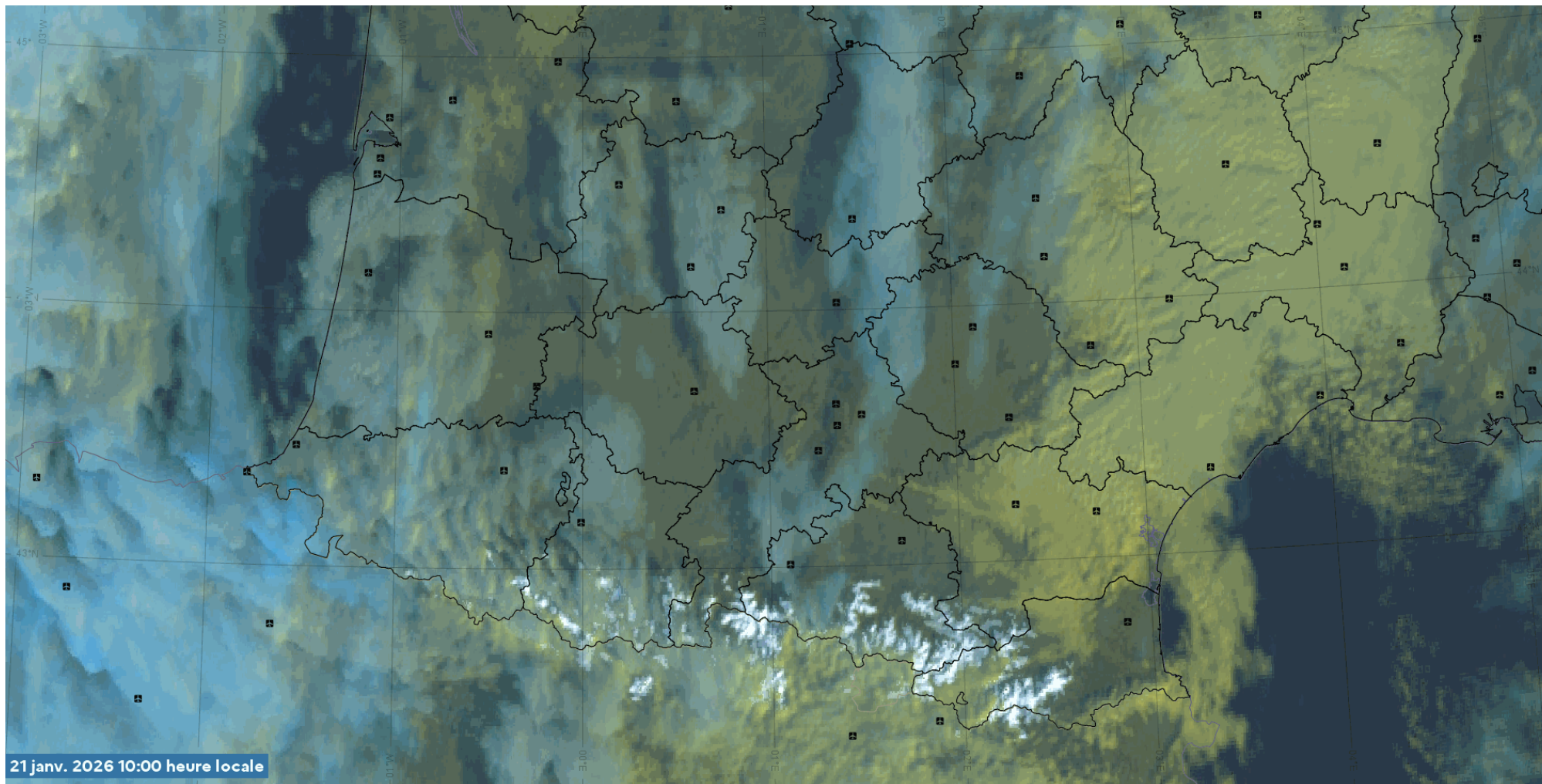
Observation de Tn pour la journée du 21/01/26, issue du site Météociel





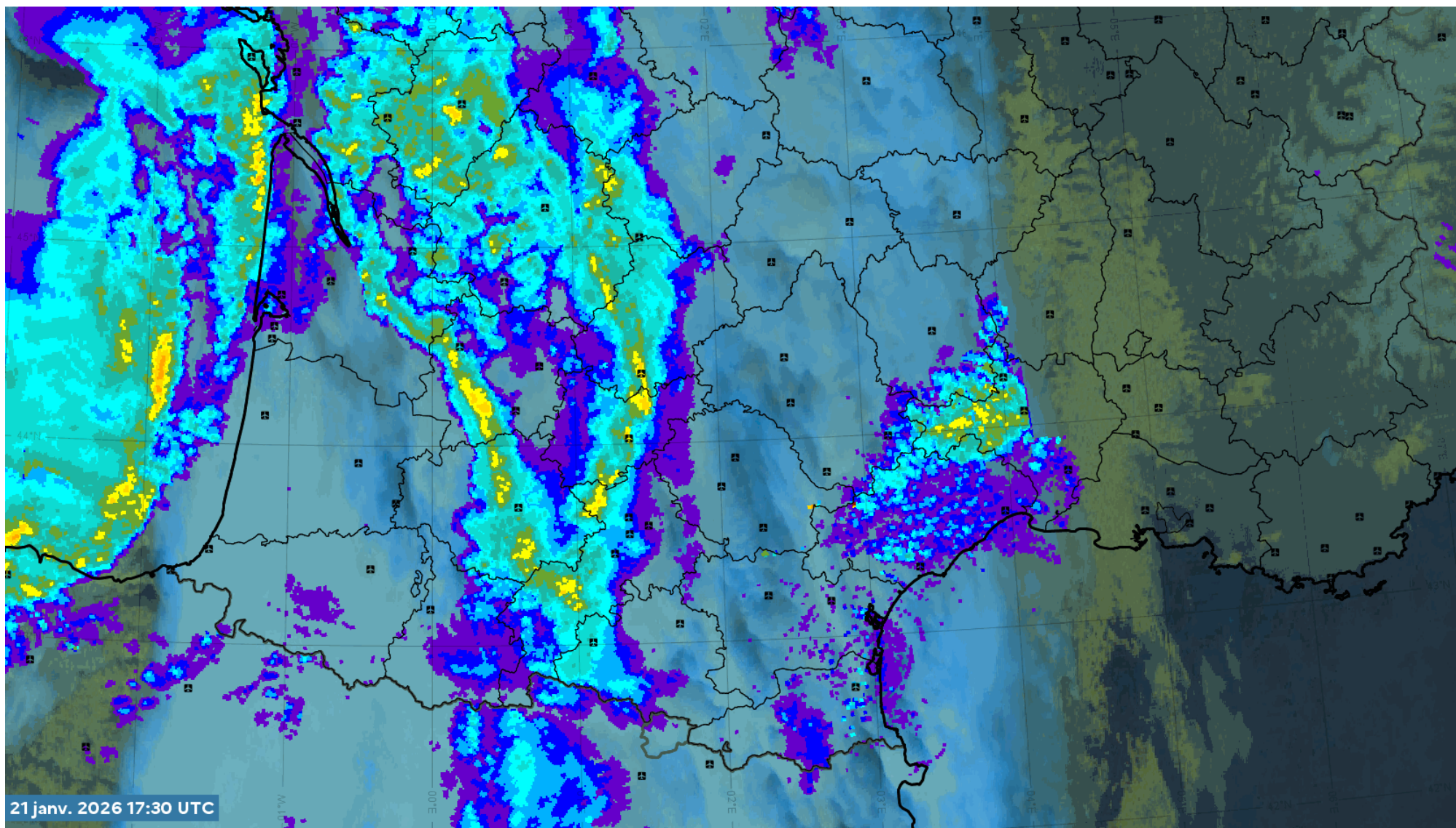


**Observation d'ensoleillement sur la station de Blagnac pour la journée du 21/01/26, issue du site Météociel**



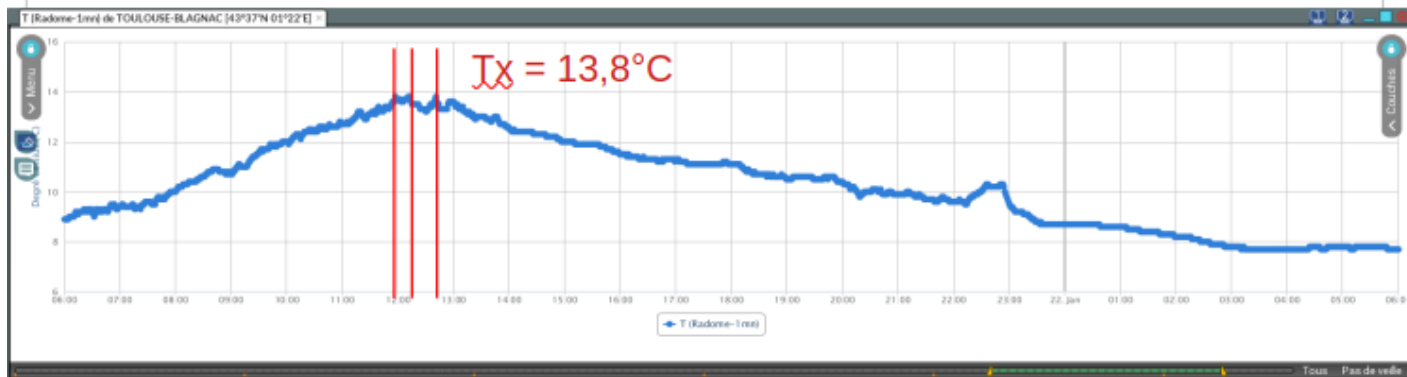
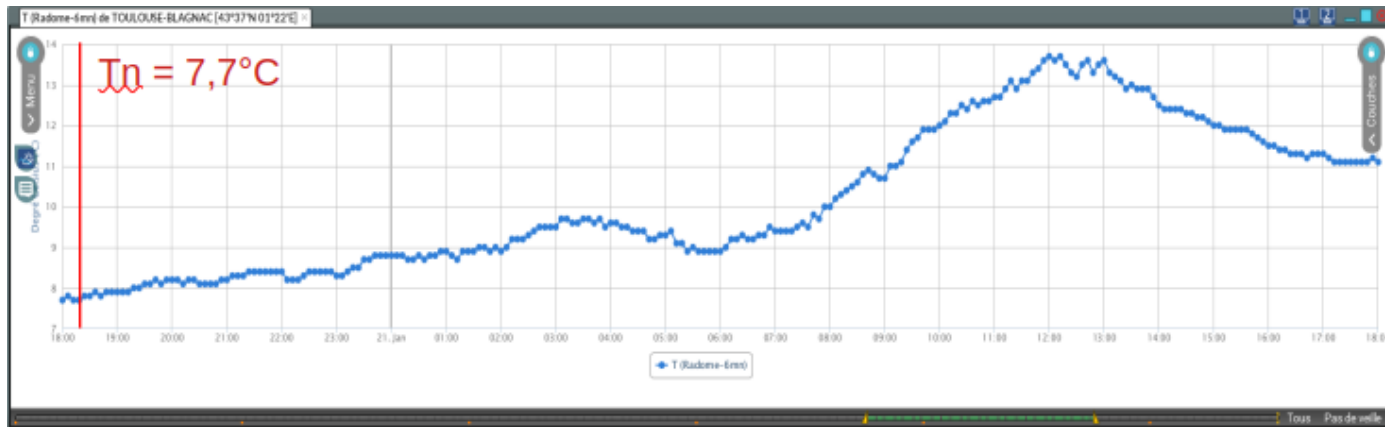
**Composition colorée 9z à 15z**





Réflexivité radar avec composition colorée de 17h30z à 0z







## Températures et précipitations observées au cours de la manche

Comme prévu par les modèles, la température minimale a été atteinte juste au début de la manche. En effet, la présence du vent d'autan a empêché la baisse de la température au cours de la nuit jusqu'à même contribuer à l'augmentation de la température tout au long de la nuit (avec une couverture nuageuse vite apparue en début de nuit). Cependant, la température maximale observée est bien plus élevée que les températures maximales prévues par les modèles en raison de l'absence de nuages moyens/entrées maritimes en début de journée. Le maintien du vent d'autan en cours de journée a contribué à limiter une hausse plus marquée de la température maximale. Concernant les précipitations, on observe 2 basculements d'augets un peu après 18z lié au passage d'une onde chaude à 600 hPa dont les précipitations ont été partiellement évaporées (les quantités relevées au sol étaient moins importantes que ce que suggérait le radar). Le passage du front froid est arrivé après la fin de la manche apportant de bonnes quantités de précipitations (4.6 mm !), l'heure d'arrivée de ce front froid a bien été prévue par les modèles.

## Résultats de la manche 2

Nom	Température minimale	Température maximale	Précipitation	Brouillard	Score total manche
Dorian DZIADULA	0.00	0.20	0.00	0.00	0.20
Mat-et-Rohr ologues	0.00	0.30	0.40	0.00	0.70
AROME 12 UTC cuisiné	0.00	0.80	0.00	0.00	0.80
Presse-Agrume	0.50	0.50	0.00	0.00	1.00
The Irish boy	0.30	0.70	0.00	0.00	1.00
Cana dans la mo...	0.50	0.20	0.40	0.00	1.10
Qqn	0.10	0.80	0.40	0.00	1.30
The Greatest	0.00	1.10	0.20	0.00	1.30
Chasse sable	0.20	0.80	0.40	0.00	1.40
Hurlevent	0.20	0.80	0.40	0.00	1.40

## Classement général de la manche 2

C'est Dorian DZIADULA qui fini premier de la manche avec une très bonne prévision quasi parfaite de la Tx à 0,2 près. Il finit cette manche avec 0.20 points suivi par Mat-et-Rohr ologues de saison qui récolte 0.70 points. Pour compléter le podium AROME 12 UTC cuisiné avec 0.80 points qui a pourtant fait une prévision parfaite sur les RR et la Tn.

## Classement du concours

Classement général ▲	Score général ⚡	Participant ⚡	Température minimale ⚡	Température maximale ⚡	Précipitation ⚡	Brouillard ⚡	Score Manche 1 ⚡	Score Manche 2 ⚡
1	3.60	Emily_30	0.50	1.50	1.60	0.00	1.70	1.90
2	3.90	Dorian DZIADULA	0.40	0.70	0.80	2.00	3.70	0.20
3	3.90	Yanicolas	0.50	2.40	1.00	0.00	2.00	1.90
4	4.10	Tentative_Solo	0.90	1.60	1.60	0.00	1.90	2.20
5	4.30	Qqn	0.50	2.60	1.20	0.00	3.00	1.30
6	4.43	Chikungunya	0.88	1.87	1.66	0.02	1.80	2.63
7	4.50	saint-évarzec	0.60	1.30	2.60	0.00	1.30	3.20
8	4.50	Tropico de saison	0.60	2.90	1.00	0.00	1.40	3.10
9	4.50	The Greatest	0.40	1.30	0.80	2.00	3.20	1.30
10	4.60	OKaParka	0.70	1.70	2.20	0.00	2.40	2.20

## Classement général

Au classement général, Emily\_30 prend la tête (3,6 pts) devant Dorian DZIADULA et Yanicolas (3,9 pts).

Synthèse rédigée par Nollan CUKIERMAN (IENM2)

**Source URL:** <http://concours-previ.enm-toulouse.fr/fr/content/manche-2-mercredi-21-janvier-2026>